

ความรู้เกี่ยวกับโรคชิคุนกุนยา

(Chikungunya)



ลักษณะโรค

โรคชิคุนกุนยา เป็นโรคติดเชื้อไวรัสชิคุนกุนยาที่มีขลุ่ยลายเป็นพาหะนำโรค มีอาการคล้ายไข้เด็งกีแต่ต่างกันที่ไม่มีการรั่วของพลาสมา ออกนอกเส้นเลือด จึงไม่พบผู้ป่วยที่มีอาการรุนแรงมาก จนถึงมีการช็อก อาการที่เด่นชัดคืออาการปวดข้อซึ่งอาจพบข้ออักเสบได้ ส่วนใหญ่จะเป็นที่ข้อเล็กๆ เช่น ข้อมือ ข้อเท้า อาการปวดข้อจะพบได้หลายๆข้อเปลี่ยนตำแหน่งไปเรื่อยๆ



ระบาดวิทยาของโรค

การติดเชื้อ Chikungunya virus เดิมมีรกรากอยู่ในทวีปแอฟริกา ในประเทศไทยมีการตรวจพบครั้งแรกพร้อมกับที่มีไข้เลือดออกระบาด และเป็นครั้งแรกในทวีปเอเชีย เมื่อ พ.ศ. 2501 ได้จากผู้ป่วยโรงพยาบาลเด็ก กรุงเทพมหานคร โรคนี้จะพบมากในฤดูฝน เมื่อขลุ่ยเพิ่มขึ้นและมีการติดเชื้อในขลุ่ยลายมากขึ้น พบโรคนี้ได้ในทุกกลุ่มอายุ ซึ่งต่างจากไข้เลือดออกและหัดเยอรมัน

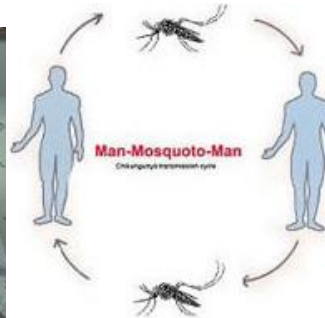
ที่ส่วนมากพบในผู้น้อยกว่า 15 ปี ในประเทศไทยพบมีการระบาดของโรคชิคุนกุนยา 6 ครั้ง ในปี พ.ศ. 2531 ที่จังหวัดสุรินทร์ พ.ศ. 2534 ที่จังหวัดขอนแก่นและปราจีนบุรี ในปี พ.ศ. 2536 มีการระบาด 3 ครั้งที่จังหวัดเลย นครศรีธรรมราช และหนองคาย



โรคชิคุนกุนยา ติดต่อยังไง?

วิธีการติดต่อ

ติดต่อกันได้โดยมีขลุ่ยลาย Aedes aegypti เป็นพาหะนำโรคที่สำคัญ เมื่อขลุ่ยลายตัวเมียกัดและดูดเลือดผู้ป่วยที่อยู่ในระยะไข้สูง ซึ่งเป็นระยะที่มีไวรัสอยู่ในกระแสเลือด เชื้อไวรัสจะเข้าสู่กระเพาะขลุ่ย และเพิ่มจำนวนมากขึ้น แล้วเดินทางเข้าสู่ต่อมน้ำลาย เมื่อขลุ่ยที่มีเชื้อไวรัสชิคุนกุนยาไปกัดคนอื่นก็จะปล่อยเชื้อไปยังคนที่ถูกกัด ทำให้คนนั้นเกิดอาการของโรคได้



ระยะติดต่อเมื่อใด?



ระยะฟักตัว

โดยทั่วไปประมาณ 1-12 วัน แต่ที่พบบ่อยประมาณ 2-3 วัน

ระยะติดต่อ

ระยะไข้สูงประมาณวันที่ 2-4 เป็นระยะที่มีไวรัสอยู่ในกระแสเลือดมาก

อาการของโรคชิคุนกุนยา!

ผู้ป่วยจะมีอาการไข้สูงอย่างฉับพลัน มีผื่นแดงขึ้นตามร่างกายและอาจมีอาการคันร่วมด้วย พบตาแดงแต่ไม่ค่อยพบจุดเลือดออกในตาขาว ส่วนใหญ่แล้วในเด็กจะมีอาการไม่รุนแรงเท่าในผู้ใหญ่ในผู้ใหญ่**อาการที่เด่นชัดคืออาการปวดข้อ ซึ่งอาจพบข้ออักเสบได้ ส่วนใหญ่จะเป็นที่ข้อเล็กๆ** เช่น ข้อมือ ข้อเท้าอาการปวดข้อจะพบได้หลายๆข้อเปลี่ยนตำแหน่งไปเรื่อยๆอาการจะรุนแรงมากจนบางครั้งขยับข้อไม่ได้ อาการจะหายภายใน 1-12 สัปดาห์ ผู้ป่วยบางรายอาจมีอาการปวดข้อเกิดขึ้นได้อีกภายใน 2-3 สัปดาห์ต่อมา และบางรายอาการปวดข้อจะอยู่ได้นานเป็นเดือนหรือเป็นปี แต่ไม่พบผู้ป่วยที่มีอาการรุนแรงถึงช็อก อาจพบ tourniquet test ให้ผลบวก และจุดเลือดออกบริเวณผิวหนังได้

ความแตกต่างระหว่างไข้เลือดออกกับชิคุนกุนยา

1. โรคชิคุนกุนยา (chikungunya)

มีไข้สูงเกิดขึ้นอย่างฉับพลันกว่าใน

โรคไข้เลือดออกคนไข้จึงมาโรงพยาบาลเร็วกว่า

2. ระยะของไข้สั้นกว่าในไข้เลือดออก ผู้ป่วยที่มีระยะ

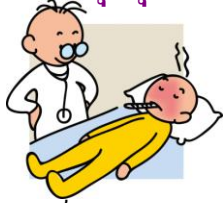
ไข้สั้นเพียง 2 วัน พบในโรคชิคุนกุนยา ได้บ่อยกว่าใน

ไข้เลือดออก (DF/DHF) โดยส่วนใหญ่ไข้ลงใน 4 วัน

3. ถึงแม้จะพบจุดเลือดได้ที่ผิวหนัง และการทดสอบทู

นิเกต์ให้ผลบวกได้ แต่ส่วนใหญ่จะพบจำนวน

ทั้งที่เกิดขึ้นเองและจากทดสอบน้อยกว่าในไข้เลือดออก



4. ไม่พบ convalescent petechial rash ที่มีลักษณะวง

ขาวๆในโรคชิคุนกุนยา

5. พบผื่นได้แบบ maculopapular rash และ conjunctival

infection ในชิคุนกุนยา ได้บ่อยกว่าในไข้เลือดออก

6. พบการปวดกล้ามเนื้อ/ปวดข้อ) ใน

ชิคุนกุนยาได้บ่อยกว่าในไข้เลือดออก

7. ในชิคุนกุนยา จะพบว่า มีไข้สูงฉับพลัน

พบการชักร่วมกับไข้สูงได้ถึง 15%

ซึ่งสูงกว่าในไข้เลือดออกถึง 3 เท่า





การรักษาโรคชิคุนกุนยา

ไม่มีการรักษาที่จำเพาะเจาะจง การรักษาเป็นการรักษาแบบประคับประคอง เช่น ให้ยาลดอาการไข้ ปวดข้อ และการพักผ่อน




การป้องกันโรคชิคุนกุนยา


 การป้องกันไม่ให้ถูกยุงกัด : นอนในมุ้งทั้งกลางวันและกลางคืน ทายาป้องกันยุงกัด

 การทำลายแหล่งเพาะพันธุ์ยุง : บริเวณแหล่งน้ำใส ทั้งภายในบ้านและนอกบ้าน

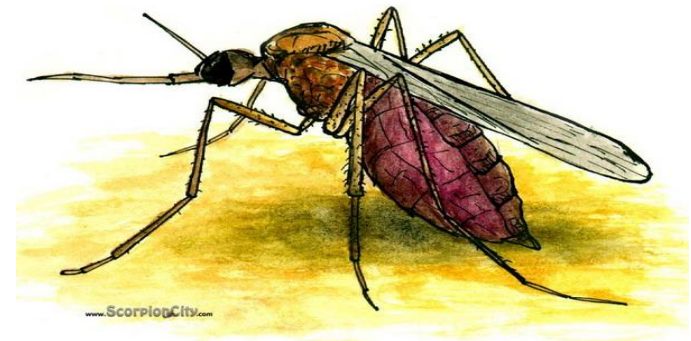
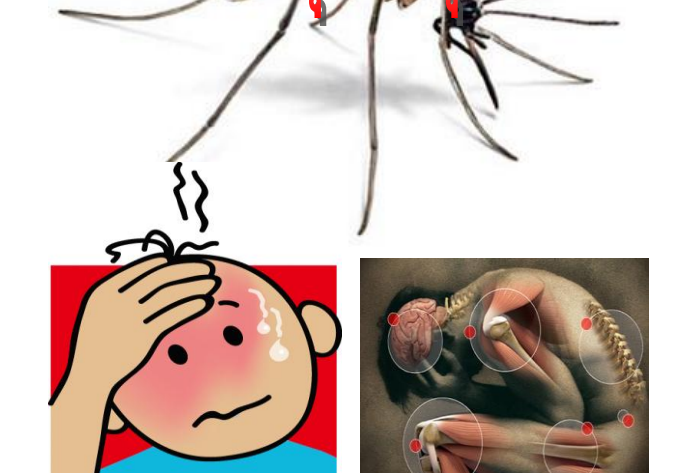
 มีไข้ควรกินยาลดไข้ ห้ามกินยาจำพวกแอสไพริน

 หากมีไข้สูง ปวดหรือบวมตามข้อเฉียบพลัน และมีผื่นแดงตามร่างกายร่วมกัน ให้รีบไปรับการรักษา

 การป้องกันการแพร่เชื้อในผู้ป่วย

 สังเกตคนในบ้านว่ามีไข้และอาการคล้ายกับโรคชิคุนกุนยาให้รีบพาไปพบแพทย์โดยด่วน

โรคชิคุนกุนยา



โดย

คณะทำงานระบบการจัดการสิ่งแวดล้อม

ด้านการสื่อสารและประชาสัมพันธ์



โรงพยาบาลพนมสารคาม



16/02/52