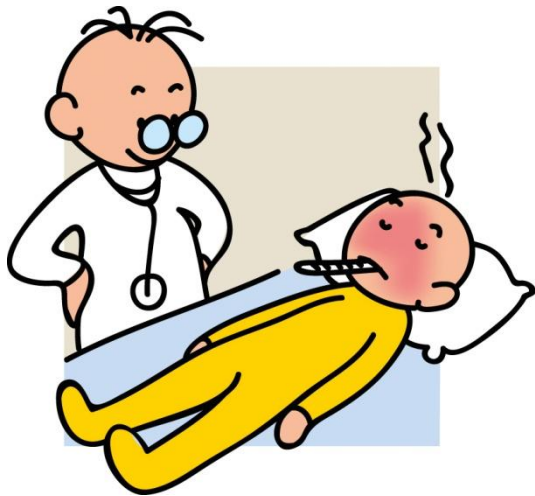


อาการชักจากไข้ คืออะไร?

- เป็นการชักที่เกิดจากไข้สูงในเด็ก โดยที่สาเหตุของไข้ไม่ได้เกิดจากการติดเชื้อในสมอง หรือจากความผิดปกติของสมองกลorioแร่ หรือจากภาวะน้ำตาลในเลือดต่ำ

- สาเหตุของไข้ ส่วนใหญ่เกิดจากการติดเชื้อของระบบทางเดินหายใจส่วนบน , ทอนซิลอักเสบ , หูชั้นกลางอักเสบ , ปอดอักเสบ และไข่ออกผื่น เป็นต้น

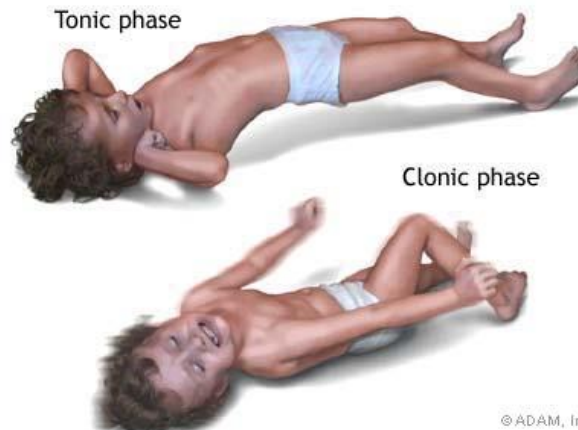
- พบได้ร้อยละ 2 - 5 ในเด็กอายุ 6 เดือน ถึง 5 ปี



อาการ

เด็กจะเริ่มไม่สบาย โดยอาจมีอาการ น้ำมูกไหล ไอ เจ็บคอ เมื่ออาหาร อาเจียน ถ่าย อุจจาระบ่อย ซึมลง มีไข้สูง และชัก

ลักษณะชักคือ ตัวจะแข็งเกร็ง มือเท้า กระตุก ตาเหลือก กัดฟันแน่น น้ำลายฟูมปาก ไม่รู้สึกตัว อาจมีอาเจียน หรือถ่ายปัสสาวะ , อุจจาระขณะที่กำลังชัก อาการชักมักจะนานไม่เกิน 15 นาที ในรายที่ชักอยู่นาน ไบหน้าริม ฝีปาก และมือเท้าจะเขียวจากการขาดออกซิเจน



การปฐมพยาบาลเบื้องต้น ในเด็กที่กำลังชัก

- จับให้เด็กนอนตะแคง ไม่หมุนหมอน หันศีรษะไปด้านใดด้านหนึ่ง เพื่อป้องกันการสำลัก

- คลายเสื้อผ้าให้หลวม
- ห้ามใช้ช้อนหรือวัตถุอื่นใด หรือนิ้วมือจัดปาก และห้ามป้อนยาหรือน้ำทางปาก ในขณะที่เด็กไม่รู้สึกตัว

- เช็ดตัวด้วยน้ำจากก๊อกประปา หรือน้ำอุ่น ไม่ควรเช็ดตัวด้วยน้ำเย็น หรือแอลกอฮอล์
- นำเด็กส่งโรงพยาบาล หรือพบแพทย์

เพื่อให้แน่ใจว่าสาเหตุของการชักเกิดจากไข้สูง หรือจากสาเหตุอื่น เช่น การติดเชื้อในสมอง ซึ่งต้องรักษาที่ต้นเหตุด้วย



การปฐมพยาบาลเบื้องต้น ในเด็กที่มีไข้สูง

- รับประทานยาลดไข้กลุ่ม พาราเซตามอล ได้
- ให้เด็กดื่มน้ำบ่อยๆ
- เช็ดตัวเด็กด้วยน้ำประปาหรือน้ำอุ่นให้เช็ดตัวแต่ละรอบนานประมาณ 15 - 20 นาที จนรู้สึก ว่าตัวเด็กเย็นลง
- ขณะเช็ดตัว ควรปิดพัดลม หรือปิดเครื่องปรับอากาศ

วิธีการเช็ดตัว

- เช็ดบริเวณหน้าและพับไว้ที่ชอกคอ หลัง นาน 2 - 3 นาทีแล้วนำผ้ามาชุบน้ำบิดหมาดๆเช็ดบริเวณหน้าผากและศีรษะ แล้วพับผ้าไว้ที่หน้าผากนาน 2 - 3 นาที ทำสลับกัน
- เช็ดบริเวณแขนทั้งสองข้าง โดยเริ่มเช็ดจากปลายแขน เข้าหาตัว เช็ดซ้ำๆ แล้วพับผ้าไว้บริเวณรักแร้ นาน 2 - 3 นาทีแล้วชุบน้ำอีกครั้งเช็ดตามลำตัวแล้วพับผ้าไว้บริเวณหน้าอก นาน 2 - 3 นาที ทำสลับกัน
- เช็ดขาทั้งสองข้าง โดยเริ่มเช็ดจากปลายขาเข้าหาลำตัวซ้ำๆ แล้วพับผ้าไว้ที่ข้อเข่าหรือขาหนีบ นาน 2 - 3 นาที
- เช็ดด้านหลัง โดยตะแคงตัวเด็ก เช็ดซ้ำหลายๆ ครั้งตั้งแต่คอจนถึงบริเวณก้น

สิ่งที่ควรรู้

- อาการชักจากไข้พบว่า มีปัจจัยทางด้านพันธุกรรมเกี่ยวข้องด้วย เด็กที่เกิดในครอบครัวที่มีประวัติการชักจากไข้จะมีโอกาสชักจากไข้สูงมากกว่าเด็กที่ครอบครัวไม่มีประวัติชักจากไข้
- โดยทั่วไปแล้ว การชักจากไข้สูงไม่ทำให้เกิดสมองพิการ เด็กจะมีความสามารถในการเรียนและสติปัญญา (IQ) เหมือนเด็กปกติทั่วไป
- การเกิดอาการชักซ้ำจากไข้ โดยทั่วไปโอกาสเกิดอาการชักซ้ำพบร้อยละ 30 และมักเกิดภายใน 2 ปีแรก
- การป้องกันการชักซ้ำ เมื่อเริ่มมีไข้ให้กินยาลดไข้พาราเซตามอล และเช็ดตัวลดไข้ แล้วพามาพบแพทย์ ส่วนการให้ยากันชักอยู่ในดุลยพินิจของแพทย์ผู้ดูแล และผู้ปกครองต้องเข้าใจวิธีการบริหารยากันชัก อย่างถูกต้อง



ชักจากไข้



ด้วยความปรารถนาดีจาก

ตึกผู้ป่วยในเด็กและสูตินรีเวช

โรงพยาบาลพนมสารคาม

จังหวัดฉะเชิงเทรา